

HELIKÁLNÍ VÝZTUŽ



STATIK MPC 55

TECHNICKÝ LIST

Malta polymercementová, mikroarmovaná vodotěsná hmota pro dodatečné lepení speciálních nenapjatých kompozitních výztuží ze skleněných vláken do zděných a betonových konstrukcí a pro sanace poškozených betonových konstrukcí.

Vlastnosti

MPC 55 je dvousložková hmota. Složka A je polymerová disperze. Suchá složka B je z jemného křemitého písku, portlandského cementu, antikorozních aditiv, mikroarmovacích vláken a dalších speciálních dodatků.

- » Vysoká přilnavost k podkladu
- » Výborná aplikovatelnost ručními i pneumatickými aplikátory
- » Vysoké pevnostní charakteristiky
- » Oproti srovnatelným výrobkům disponuje lepší zpracovatelností před i po nanesení na stavební konstrukci
- » Při tuhnutí a tvrdnutí nedochází k objemovým změnám

Použití

- » Pro lepení speciální nekovové šroubovicové – helikální výztuže do drážek a vrtů, při zesilování zděných a betonových konstrukcí dodatečně vkládanou výztuží,
- » Pro lepení sklolaminátových kotev
- » Pro reprofilace betonových stropnic, schodů atd.

STATIK

Technické údaje

Pracovní teplota	Od + 5 do + 30 °C
Doba zpracování rozmíchané hmoty	Cca 45 min.
Tloušťka vrstvy	Max. 20 mm v jednom nánosu
Orientační spotřeba	0,72 – 0,8 kg/m drážky 40/10 mm 18 – 20 kg/m ² na každý centimetr tloušťky
Záruční doba a skladování	12 měsíců v suchém prostoru
Balení	V 10l kyblíku je 9 kg suché složky a 1,3l emulze, po smíchání vznikne 5,08l malty o hmotnosti 10,2 kg
Min. pevnost v tlaku po 28 dnech (OER)	47,0 MPa
Min. pevnost v ohybu po 28 dnech (OER)	8,0 MPa
Min. přilnavost k betonu po 28 dnech (OER)	2,5 MPa
Objemová hmotnost čerstvé směsi	2003,9 kg / m ³

Podklad

Povrch ploch v drážkách a vrtech a na sanovaných plochách u zdiva a betonu musí být čistý, bez mastných skvrn, oleje, prachu, zbaven nesoudržných částí a podobných nečistot. Nesoudržné části betonu obsahující chloridy odstraníme pískováním, otlučením apod. při reprofilacích betonu se na koncích zkorodovaných armatur doporučuje odstranit beton tak, aby odkryl několik cm jejich nezkorodované části. V případě silné koroze, která postihuje více jak 30% odkrytých armatur odstraníme i zdravý beton do hloubky cca 20 mm a zkorodované armatury vyměníme. Před nanášením podklad řáděn navlhčíme vodou, stojící vodu odstraníme.

Míchání

Do 10l prázdného kyblíku vsypeme celé balení suché složky B, vlijeme celé balení disperze A. Mícháme míchacím nástavcem na vrtačku s minimálními otáčkami až do dosažení homogenní tvrdé plastické konzistence bez hrud. Konzistenci malty můžeme před nanášením upravit dodáním maximálně 0,1l vody. Je zakázáno přidávat do připravené hmoty další materiál nebo vodu.

Aplikace

Před nanášením malty MPC 55 řádně připravíme podklad.

Při dodatečném vyztužování do drážky nanášíme pomocí aplikační pistole souměrnou vrstvu hmoty na zadní stěnu v tloušťce 20 mm. Před vložením výztužného prutu spárovací špachtlí zatlačíme hmotu dokonale k zadní stěně a zajistíme rovnoměrnost vrstvy. Další krycí vrstvu nanášíme před zatuhnutím vrstvy první. Pokud se jedná o poslední vrstvu, zarovnáme jí spárovací špachtlí v závislosti na dalších úpravách.

Při aplikaci do vrtu trubicovým nástavcem na pistoli (viz obr.) se musí nástavec volně pohybovat ve vrtu již před aplikací na sucho. Pak při injektáži do vypláchnutého vrtu je aplikační sada samovolně pomalu vytlačována z vrtu tlakem injektované hmoty.

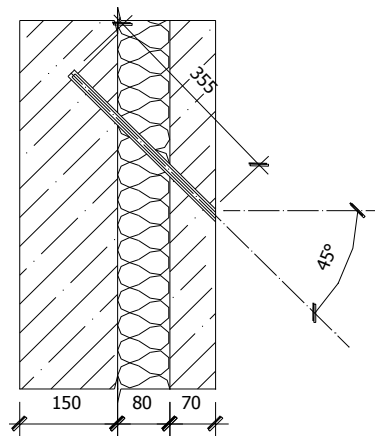
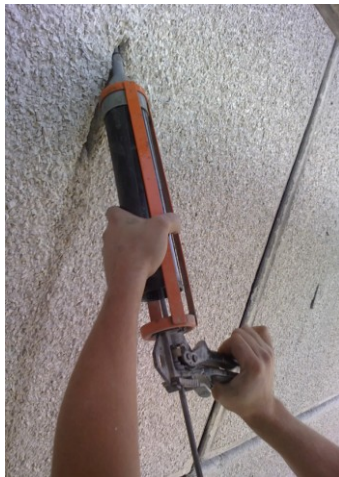
Pro opravy menších poškození betonu rozmícháme maltu do středně plastické konzistence, aby se dala nanášet hladítkem nebo zednickou lžící. Při sanacích větších poškození do hloubky 5 cm nanášíme MPC 55 v silnějších vrstvách. První vrstvu MPC 55 tvrdě plastické konzistence nanášíme vtlučkáním. Každou další vrstvu nanášíme ještě před zatuhnutím vrstvy první.

Skladování

Neotevřené balení MPC 55 skladujeme až 12 měsíců v suchých vytápěných prostorách. Spotřebujte nejpozději do data uvedeného na obalu.

Bezpečnost a ochrana zdraví

MPC 55 není škodlivá látka ve smyslu Chemického zákona. Jelikož obsahuje cement smíchaný s vodou, dráždí oči, kůži a sliznice. Při práci užíváme rukavice. Při vniknutí do očí vyplachujeme proudem vody.



Kontakt

SARON KAT s.r.o.
Maničky 5, 616 00 Brno
www.helikalni.cz
mobil: 606 880 899

STATIK

Výše uvedené údaje jsou výsledkem technického vývoje a praktických zkušeností výrobce. Správné a úspěšné použití tohoto výrobku je mimo kontrolu výrobce. Za škody vzniklé nedodržením technologického postupu výrobce nenese zodpovědnost.